

Аналитическая справка
педагогической диагностики в МБДОУ №8 «Василек» на конец
2022/2023 уч.года.

В МБДОУ №8 «Василек» проводилась педагогическая диагностика в период 15.05.2022 г.- 26.05.2023г.

Основной целью, которой явилась выделить детей с проблемами в развитии, а также определить трудности реализации программного содержания в каждой конкретной группе и оптимизировать образовательный процесс.

Объектом педагогической диагностики являются интеллектуальные и личностные качества воспитанников.

Предметом: педагогической диагностики являются навыки и умения детей.

Субъект: дети МБДОУ.

Формы проведения педагогической диагностики:

- регулярные наблюдения педагога за детьми в повседневной жизни и в процессе непосредственной образовательной работы с ними;
- анализ продуктов детской деятельности;
- беседы,
- тесты,
- игровые ситуации.

Данное обследование проводилось по пяти образовательным областям:

- Социально-коммуникативное развитие
- Познавательное развитие
- Речевое развитие
- Художественно-эстетическое развитие (лепка, рисование, аппликация)
- Физическое развитие

При обследовании были использованы таблицы диагностики педагогического процесса, разработанные Н.В. Верещагиной в соответствии с ФГОС.

Оценка педагогического процесса связана с уровнем овладения каждым ребенком необходимыми умениями и навыками по образовательным областям, проводится по пяти бальной шкале и выводится средний балл по каждому умению либо навыку, по каждому воспитаннику и по каждой группе. Данная система мониторинга позволяет оперативно находить неточности в построении педагогического процесса в группе и выделять детей с проблемами в развитии.

Обследование проводилось в доверительной, неофициальной форме индивидуально с каждым ребенком. В случае затруднений в выполнении заданий ребенку оказывалась помощь.

Диагностика оценивалась тремя уровнями: *высокий, средний, низкий*.

Всего детей в МБДОУ - 275. В дошкольных группах – 237 чел., а в группе раннего возраста - 38 человек. Обследовано всего детей: 246. Отсутствовало в МБДОУ - 29 детей по семейным обстоятельствам и болезни.

Общие сравнительные результаты достижений воспитанников МБДОУ

Образовательные области	На конец 2020/2021 уч.года (май)		
	Высокий уровень	Средний уровень	Низкий уровень
Всего детей - 246			
Социально-коммуникативное развитие	46% (113 чел.)	45% (111 чел.)	9% (22 чел.)
Речевое развитие	30% (73 чел.)	60% (147 чел.)	10% (26 чел.)
Познавательное развитие	38% (93 чел.)	55% (136 чел.)	7 % (17 чел.)
Художественно-эстетическое развитие	40 % (97 чел.)	53% (132 чел.)	7 % (17 чел.)
Физическое развитие	49 % (120 чел.)	47 % (116 чел.)	4 % (10 чел.)

По образовательной области «Социально - коммуникативное развитие» усвоение программного материала в соответствии с возрастом показали: высокий уровень: 113 человек (46%);

Средний уровень: 111 человек (45%);

Низкий уровень: 22 человек (9%)

Дошкольники соблюдают правила поведения в детском саду, безопасные правила поведения в быту, правила взаимодействия с растениями и животными. Имеют представления о правилах дорожного движения. Дети старших групп понимают значения сигнала светофора и выполняют их, знают и называют дорожные знаки. Выполняют простейшие трудовые действия, наблюдают за трудовыми процессами воспитателей в группе, выполняют обязанности дежурного по столовой.

Воспитанники овладели умениями и навыками играть рядом с другими детьми, подражать действиям сверстников, осуществлять перенос действий с объекта на объект, общаться с воспитателями. Разыгрывать отрывки из сказок, имитируя мимику, движения, интонацию героев литературных произведений. Соблюдают правила дидактических игр и могут их объяснить сверстникам. Имеют представления о мужских и женских профессиях, соблюдают ролевое поведение в игре. Самостоятельно выбирают сюжетные игры и придумывают сюжеты игр, договариваются.

Не все дети могут принять на себя роль и объединить несколько игровых действий в единую сюжетную линию. Не все могут дать оценку поступков сверстников или героев иллюстраций, литературных героев. Не все проявляют интерес к кукольному театру, не выбирают предпочитаемых героев, не могут поддерживать ролевые диалоги.

Необходимо во всех видах деятельности учить понимать и употреблять в своей речи слова, обозначающие эмоциональное состояние, этические качества, этические характеристики. Продолжать учить играть в словесные игры. Учить давать нравственную оценку своим и чужим поступкам.

Развивать самостоятельность, воспитывать ценностное отношение к своему труду и его результатам. Продолжать развивать умение игрового и делового общения со сверстниками, желание участвовать в совместной коллективной деятельности. Продолжать развивать положительную самооценку, уверенность в себе, чувство собственного достоинства, желание следовать социально-одобряемым нормам поведения, стремление к новым достижениям.

По образовательной области «Речевое развитие» усвоение программного материала в соответствии с возрастом показали:

высокий уровень: 73 человек (30%);

Средний уровень: 147 человек (60%);

Низкий уровень: 26 человек (10%)

Необходимо уделить особое внимание формированию умения определять место звука в слове. Находить слова с заданным звуком. Повторить знакомые литературные произведения и познакомиться с новыми. Учить анализировать услышанное, связано и выразительно рассказывать, составлять рассказы и точно пересказывать литературные произведения. Учить поддерживать беседу и высказывать свою точку зрения. Проблемы со звуковой культурой речи. Необходимо развивать монологическую речь; особое внимание уделять индивидуальной работе по звуковой культуре речи и дифференциации звуков с детьми через словесные игры, стихи, использование чистоговорок, скороговорок.

По образовательной области «Познавательное развитие» усвоение программного материала в соответствии с возрастом показали:

Высокий уровень: 93 человек (38%);

Средний уровень: 136 человек (55%);

Низкий уровень: 17 человек (7 %)

Не все дети знают о значении солнца, воздуха, воды для человека. Есть проблемы в определении обозначений над, под, справа, слева; путаются в определении частей суток, времени года. Не все знают ФИО родителей

(полностью), адрес проживания, их профессии, столицу России, достопримечательности родного края.

Не смотря на то, что дети усвоили программное содержание, не все правильно пользуются порядковыми и количественными числительными до 10, не все могут уравнивать 2 группы предметов (1+1), с трудом составляют и решают задачи в одно действие. Не очень хорошо знают способы измерения величин.

По образовательной области «Художественно-эстетическое развитие» усвоение программного материала в соответствии с возрастом показали: Высокий уровень: 97 человек (40%);

Средний уровень: 132 человек (53%);

Низкий уровень: 17 человека (7%)

Дети преобразовывают постройки в соответствии с заданием взрослого, проявляют интерес к конструктивной деятельности, к поделкам из бумаги. Но не все дети правильно держат ножницы и умеют резать ими по прямой, по диагонали, вырезать круг из квадрата, плавно закруглять углы. Не все знакомы с элементами некоторых видов народного прикладного искусства и не могут использовать их в своей творческой деятельности. Пока не могут определить вид искусства, не все знают направления народного творчества.

Мониторинг физического развития показал, что воспитанники МБДОУ №8 почти все владеют навыками в соответствии с возрастными особенностями.

По образовательной области «Физическое развитие» усвоение программного материала в соответствии с возрастом показали:

высокий уровень: 120 человек (49%);

Средний уровень: 116 человек (47%);

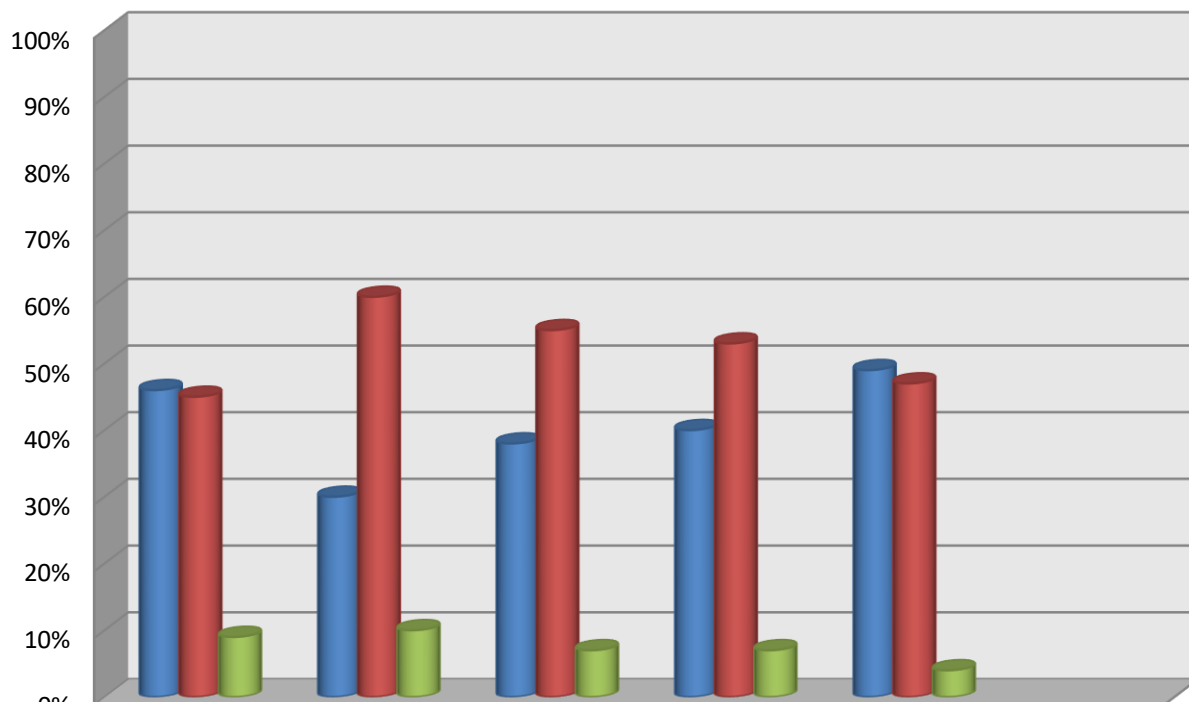
Низкий уровень: 10 человек (4%)

Рекомендации по физическому развитию: продолжать учить ловить мяч с расстояния, метать мяч разными способами, отбивать о пол; продолжать учить овладевать навыками перестроения в колонну, лазать по

гимнастической стенке, прыгать через скакалку. Сформировывать у воспитанников понятия о здоровом образе жизни.

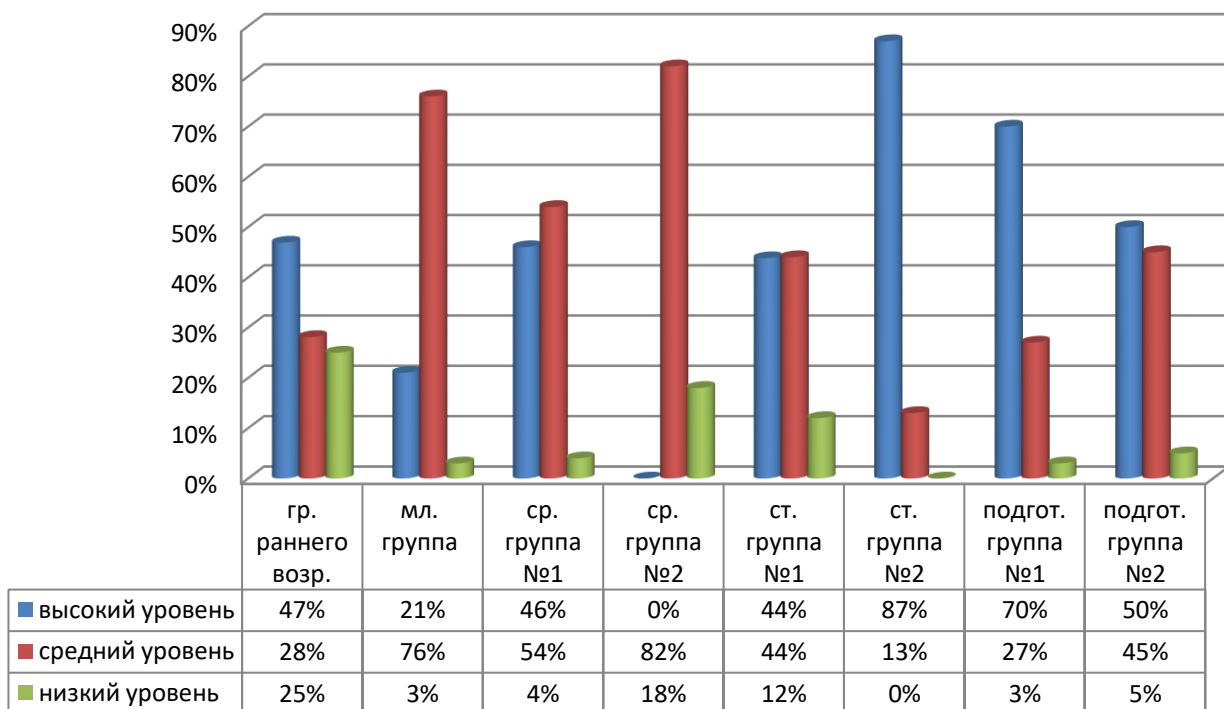
**Результаты педагогической диагностики
в МБДОУ №8 «Василек» на конец 2020/2021 уч.года.**

Май 2021 года

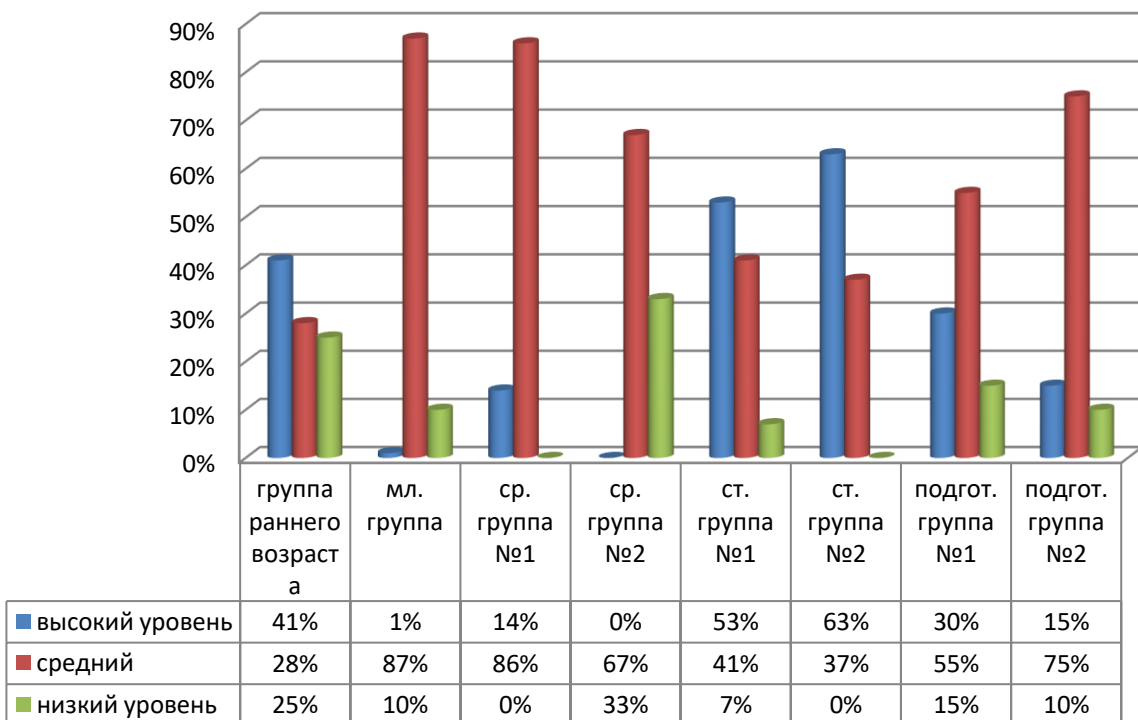


	Социально-коммуникативное развитие	Речевое развитие	Познавательное развитие	Художественно-эстетическое развитие	Физическое развитие	
■ высокий уровень	46%	30%	38%	40%	49%	
■ средний уровень	45%	60%	55%	53%	47%	
■ низкий уровень	9%	10%	7%	7%	4%	

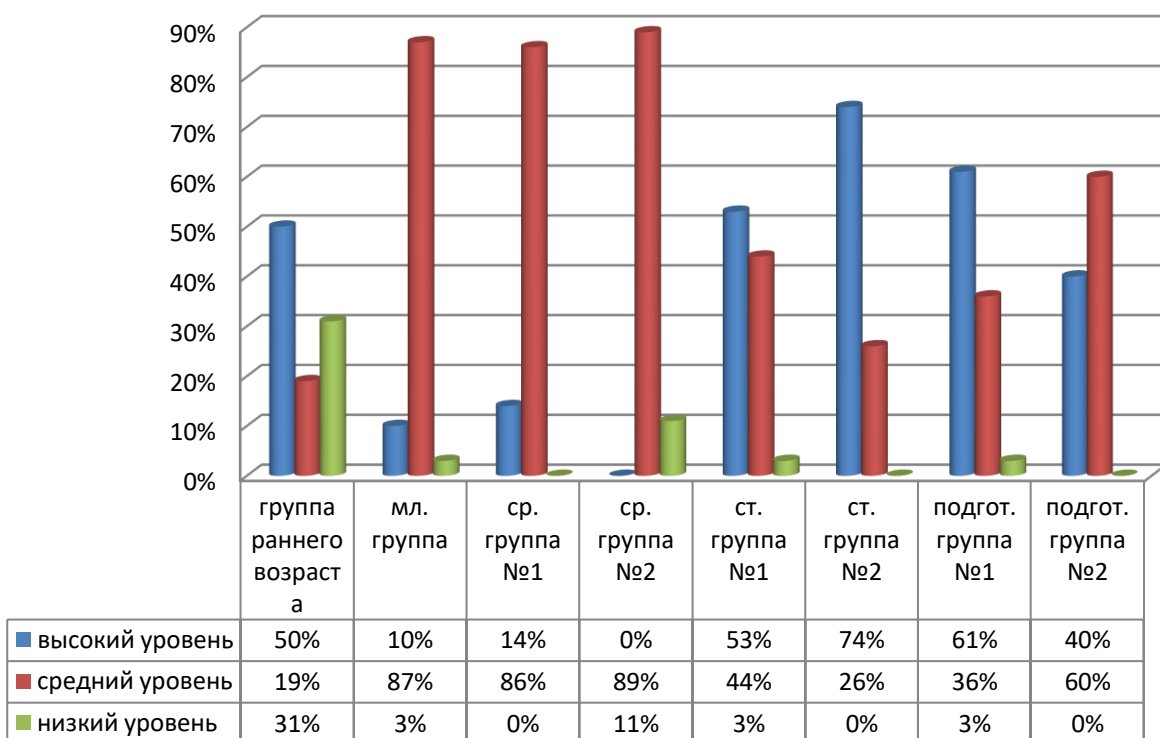
О.О. "Социально-коммуникативное развитие"



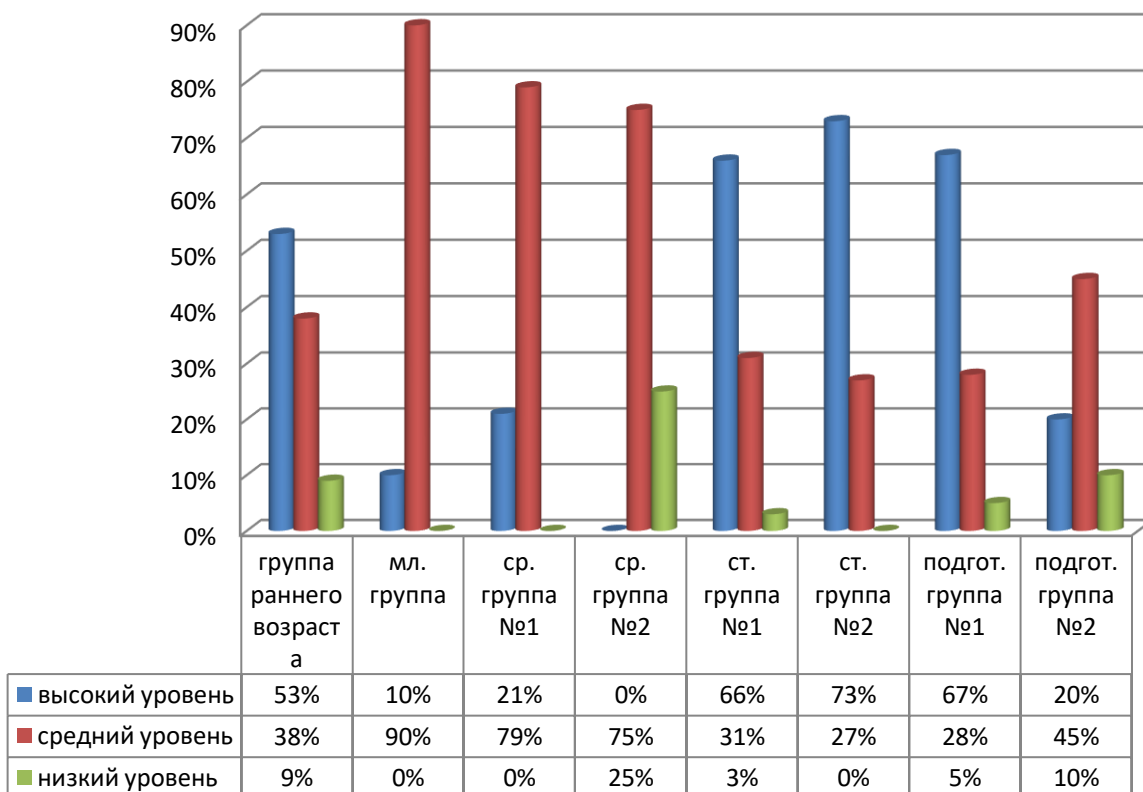
О.О. "Речевое развитие"



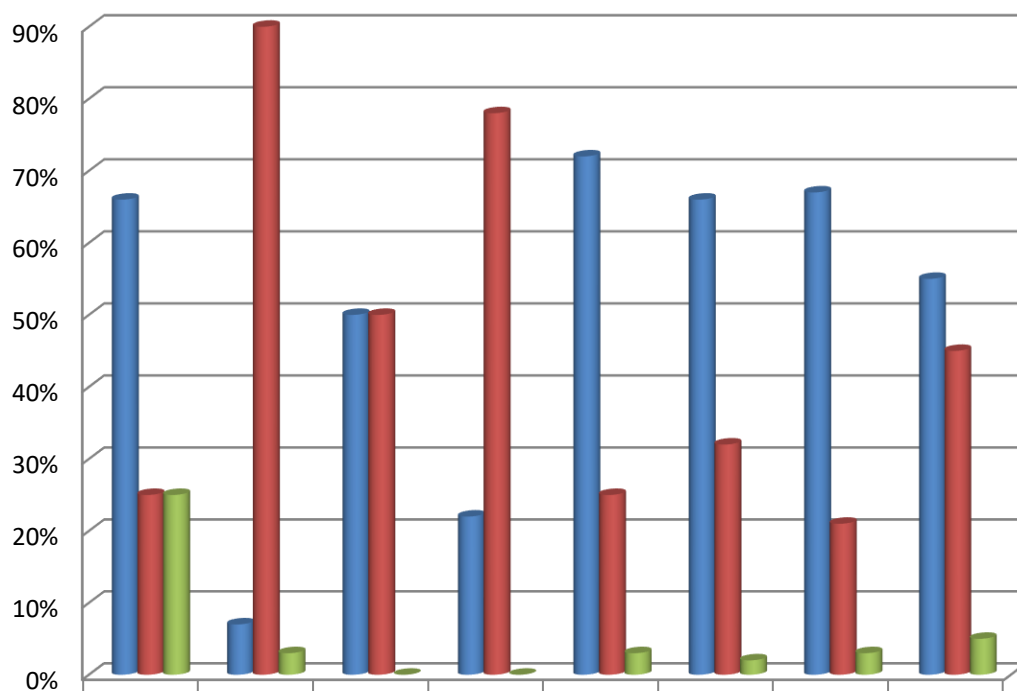
О.О. "Познавательное развитие"



О.О. "Художественно-эстетическое развитие"



О.О. "Физическое развитие"



	группа раннего возраста	мл. группа	ср. группа №1	ср. группа №2	ст. группа №1	ст. группа №2	подгот. группа №1	подгот. группа №2
■ высокий уровень	66%	7%	50%	22%	72%	66%	67%	55%
■ средний уровень	25%	90%	50%	78%	25%	32%	21%	45%
■ низкий уровень	25%	3%	0%	0%	3%	2%	3%	5%